



# Table Jeunesse socio-économique Memphrémagog

Portrait de la situation au regard  
de la persévérance scolaire  
MRC Memphrémagog

Décembre 2007



## Table des matières

- Table Jeunesse socio-économique Memphrémagog
- Comité Persévérance scolaire et professionnelle
- Partenaires pour la Réussite Éducative en Estrie
- Situation du décrochage scolaire
- Situation de l'éducation des adultes
- La poursuite des études
- La situation socio-démographique
- La situation de l'emploi
- Attentes et suivis
- Membres de la TJSEM
- Références

## Table Jeunesse socio-économique Memphrémagog

- **Mission**

- Stimuler la réussite et la valorisation des jeunes de la MRC Memphrémagog par l'élaboration et la mise en place de services intégrés et concertés, favorisant le développement global afin qu'ils deviennent des citoyens autonomes et responsables.

- **Vision**

- Devenir un réseau d'échanges proactif et solide, guidé par le souci d'améliorer la qualité de vie des jeunes en mobilisant toutes les compétences des partenaires, acteurs du développement socio-économique de la MRC Memphrémagog.

3

## Table Jeunesse socio-économique Memphrémagog

### **Trois axes de travail**

- La persévérance scolaire et professionnelle
- Les habitudes de vie saines et responsables
- L'engagement personnel et social

Pour développer une culture réseau motivée par des finalités communes.

4

# Comité Persévérance scolaire et professionnelle

- **Orientation**

- Améliorer la persévérance scolaire et professionnelle des jeunes de la MRC Memphrémagog

- **Objectifs**

- Informer et sensibiliser le milieu de la situation actuelle
- Définir des moyens à mettre en place pour faciliter la persévérance scolaire et professionnelle
- Réfléchir à un concept global visant la persévérance, les saines habitudes de vie et l'engagement personnel et social

5



- Partenaires pour la Réussite Éducative en Estrie (PRÉE) est né d'une mobilisation régionale regroupant des partenaires de différents milieux (éducation, santé et services sociaux, emploi, etc.) et a pour mission d'augmenter la persévérance scolaire, la diplomation et la qualification des jeunes estriens.
- La situation de la MRC Memphrémagog est aussi préoccupante que celle de l'ensemble de l'Estrie.
- Le PRÉE s'est associé à la TJSEM afin de réaliser ses actions locales sans dédoublement et en concertation avec les partenaires du milieu.

6

## Facteurs de risque liés au décrochage

Personnels	Familiaux	Scolaires	Sociaux
<ul style="list-style-type: none"> <li>•Pauvre rendement scolaire</li> <li>•Troubles du comportement</li> <li>•Délinquance</li> <li>•Suspension</li> <li>•Redoublement</li> <li>•Absentéisme</li> <li>•Dépression</li> <li>•Manque d'engagement</li> <li>•Peu de valorisation de l'école</li> <li>•Sentiment d'incompétence</li> <li>•Peu d'aspirations scolaires et professionnelles</li> <li>•Mauvais résultats en langue et en mathématiques</li> <li>•Élèves qui travaillent trop d'heures</li> <li>•Toxicomanie</li> </ul>	<ul style="list-style-type: none"> <li>▪Valeurs marginales des parents</li> <li>▪Faibles attentes éducatives</li> <li>▪Milieu socio-économique faible</li> <li>▪Peu de soutien affectif, d'encadrement, d'engagement</li> <li>▪Problème de communication parent-enfant</li> <li>▪Famille monoparentale</li> <li>▪Faible scolarité de la mère</li> <li>▪Peu de valorisation de l'école</li> </ul>	<ul style="list-style-type: none"> <li>▪Expériences et sentiments négatifs</li> <li>▪Mauvais climat de classe et d'école</li> <li>▪Mauvaise relation maître-élève</li> <li>▪Mécanismes d'encadrement, de sanctions mal définis</li> <li>▪Peu de valorisation de l'effort de la part des maîtres</li> <li>▪Pratiques pédagogiques déficientes, sans fondement théorique</li> <li>▪Structure et organisation de l'école inadéquate</li> <li>▪Mauvais accueil des élèves au primaire</li> </ul>	<ul style="list-style-type: none"> <li>▪Association à des pairs déviant ou qui dévalorisent l'école</li> <li>▪Rejet des pairs vs isolement social</li> <li>▪Lien entre l'intégration sociale et réussite scolaire</li> <li>▪Réseau de pairs décrocheurs ou qui ne sont plus à l'école</li> <li>▪Milieux ruraux</li> <li>▪Pas de lien entre la communauté et l'école</li> <li>▪Peu de valorisation de l'école par la communauté</li> <li>▪Pas d'accès aux ressources culturelles et loisirs organisés</li> <li>▪Accessibilité d'emplois exigeant peu de qualification</li> </ul>

7

## Facteurs de protection liés au décrochage

Personnels	Familiaux	Scolaires	Sociaux
<ul style="list-style-type: none"> <li>•Primauté de la vie scolaire</li> <li>•Sentiment de compétence</li> <li>•Attentes élevées par rapport à soi</li> <li>•Relations harmonieuses avec les pairs et les enseignants</li> <li>•Comportements adéquats et adaptation sociale à l'école</li> <li>•Pas de retard de langage</li> <li>•Sentiment d'appartenance</li> <li>•Saines habitudes, etc.</li> </ul>	<ul style="list-style-type: none"> <li>•Primauté à la vie scolaire</li> <li>•Accompagnement scolaire adéquat</li> <li>•Valorisation de l'éducation, de l'école, de l'effort et du travail bien fait</li> <li>•Attentes élevées</li> <li>•Suivi des progrès et difficultés scolaires</li> <li>•Gestion du temps des enfants</li> <li>•Conditions de travail adéquates à la maison</li> <li>•Dialogue ouvert</li> <li>•Collaboration étroite avec l'école</li> <li>•Parents lecteurs, etc.</li> </ul>	<ul style="list-style-type: none"> <li>•Dépistage précoce des problématiques et agir tôt</li> <li>•Retards de langue ou de mathématiques résolus ou adressés</li> <li>•Cheminement scolaire continu</li> <li>•Relation maître-élève signifiante</li> <li>•Attentes élevées et valorisation de l'effort par les maîtres</li> <li>•Bon climat socio-éducatif de l'école</li> <li>•Un système d'encadrement ferme</li> <li>•Pratiques efficaces, etc.</li> </ul>	<ul style="list-style-type: none"> <li>•Dépistage précoce des problématiques</li> <li>•Collaboration étroite avec le milieu</li> <li>•Primauté de la vie scolaire</li> <li>•Valorisation de l'école, de la réussite et du statut d'élève par la communauté</li> <li>•Accès à des services professionnels et à des ressources communautaires</li> <li>•Loisirs organisés et supervisés</li> <li>•Valorisation de la réussite éducative par les employeurs</li> <li>•Employeurs qui favorisent la conciliation travail-études</li> </ul>

8

## Taux de décrochage (sorties sans diplôme ni qualification)

### DÉFINITION

1) Parmi l'ensemble des sortants, proportion des élèves du secondaire qui quittent l'école sans avoir obtenu un diplôme (DES, DEP, AFP, ASP)\* ou une qualification (ISPJ, CFER)\* durant une année scolaire donnée.

ET

2) Qui, l'année scolaire suivante, ne sont pas inscrits dans aucun établissement d'enseignement (formation générale jeunes ou adultes, formation professionnelle, collégial) au Québec ni en septembre, ni en janvier.

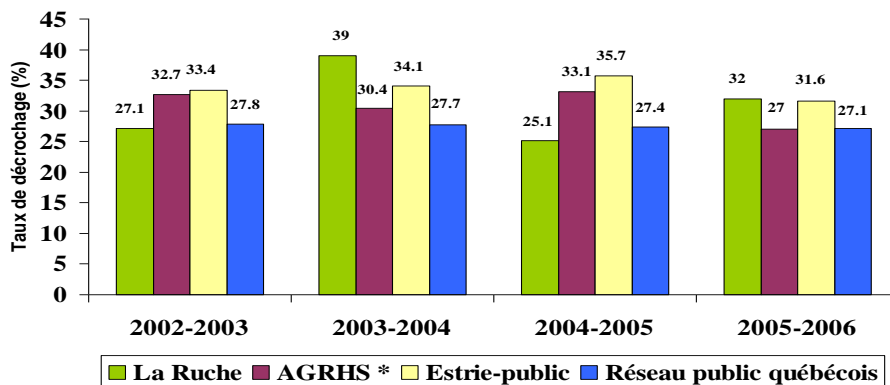
\*DES: Diplôme d'études secondaire  
 \*DEP: Diplôme d'études professionnelles  
 \*AFP: Attestation de formation professionnelle  
 \*ASP: Attestation de spécialisation professionnelle  
 \*ISPJ: Insertion socio-professionnelle des jeunes  
 \*CFER: Centre de formation en récupération

## Taux de décrochage (sorties sans diplôme ni qualification)

-Parmi l'ensemble des sortants, proportion des élèves du secondaire qui quittent l'école sans avoir obtenu un diplôme (DES, DEP, AFP, ASP)\* ou une qualification (ISPJ, CFER)\* durant une année scolaire donnée.

ET

- Qui, l'année scolaire suivante, ne sont pas inscrits dans aucun établissement d'enseignement (formation générale jeunes ou adultes, formation professionnelle, collégial) au Québec ni en septembre, ni en janvier.



\* AGRHS (Alexander Galt Regional High School): Les élèves anglophones fréquentant cette école proviennent des MRC de Memphrémagog, Haut-St-François, Sherbrooke et Coaticook

10

## Exemples concrets du taux de décrochage

### École la Ruche

Pour l'année 2005-2006, il y a eu 350 élèves qui ont quitté l'école au cours de l'année. De ces 350 jeunes, 112 jeunes (32 %) n'ont pas obtenu de diplôme ou de qualification et n'étaient pas inscrits dans aucun établissement d'enseignement (formation générale jeunes ou adultes, formation professionnelle, collégial) au Québec en septembre, ni en janvier de l'année scolaire suivante.

### Alexander Galt Regional High School

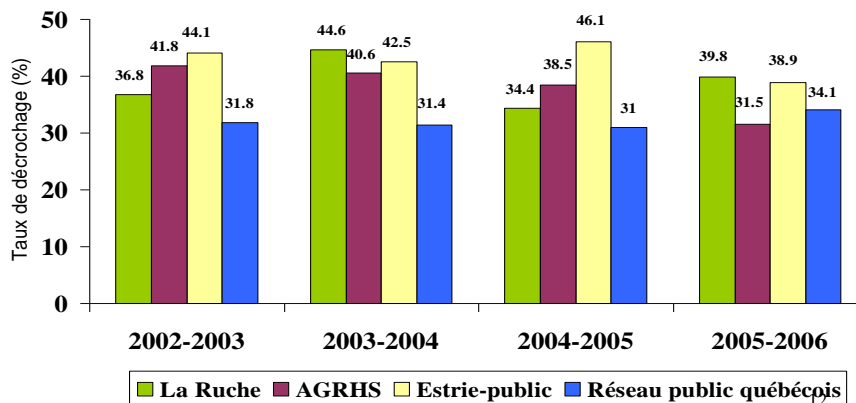
Pour l'année 2005-2006, il y a eu 178 élèves qui ont quitté l'école au cours de l'année. De ces 178 jeunes, 48 jeunes (27 %) n'ont pas obtenu de diplôme ou de qualification et n'étaient pas inscrits dans aucun établissement d'enseignement (formation générale jeunes ou adultes, formation professionnelle, collégial) au Québec en septembre, ni en janvier de l'année scolaire suivante.

## Taux de décrochage chez les garçons (sorties sans diplôme ni qualification)

- Parmi l'ensemble des sortants garçons, proportion des garçons du secondaire qui quittent l'école sans avoir obtenu un diplôme (DES, DEP, AFP, ASP)\* ou une qualification (ISPJ, CFER)\* durant une année scolaire donnée.

ET

- Qui, l'année scolaire suivante, ne sont pas inscrits dans aucun établissement d'enseignement (formation générale jeunes ou adultes, formation professionnelle, collégial) au Québec ni en septembre, ni en janvier.



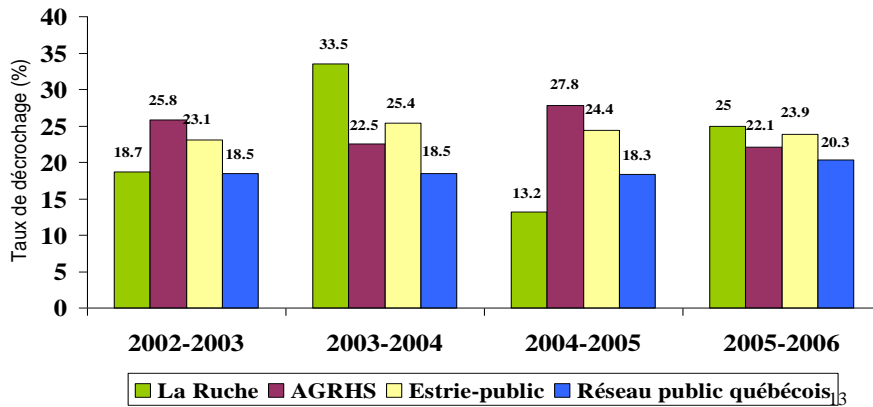
Source: AGIR, MELS, 2007-2008

## Taux de décrochage chez les filles (sorties sans diplôme ni qualification)

Parmi l'ensemble des sortantes filles, proportion des filles du secondaire qui quittent l'école sans avoir obtenu un diplôme (DES, DEP, AFP, ASP)\* ou une qualification (ISPJ, CFER)\* durant une année scolaire donnée.

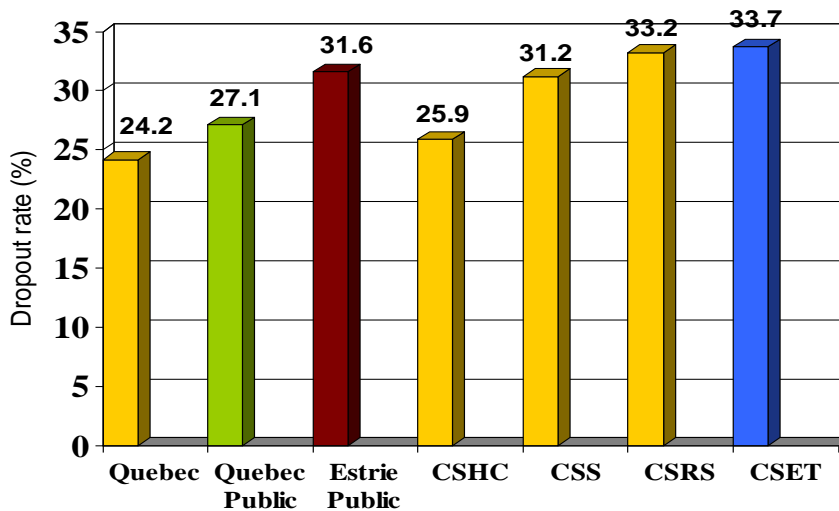
ET

- Qui, l'année scolaire suivante, ne sont pas inscrites dans aucun établissement d'enseignement (formation générale jeunes ou adultes, formation professionnelle, collégial) au Québec ni en septembre, ni en janvier.



Source: AGIR, MELS, 2007-2008

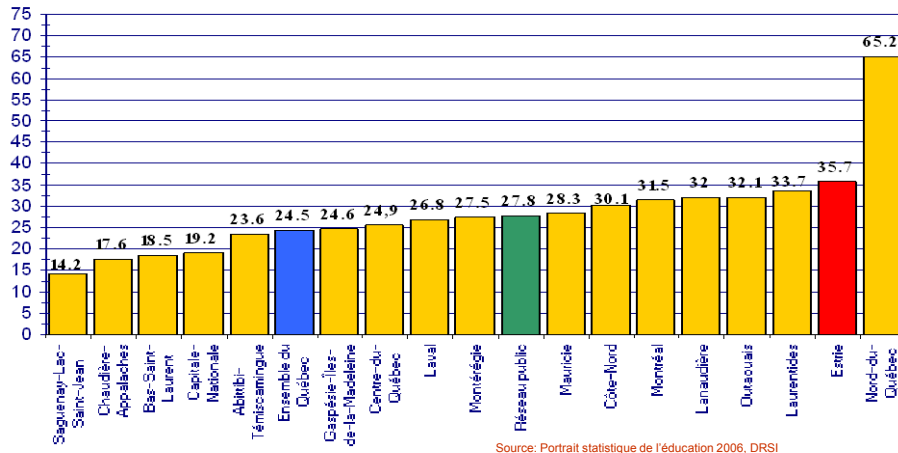
## Taux de décrochage selon les CS de l'Estrie 2005-2006



Source: AGIR, MELS, 2007-2008

## DÉCROCHAGE – LES RÉGIONS

Taux de décrochage (%) des élèves des commissions scolaires pour chacune des régions du Québec, 2004-2005



## Nombre de sortants sans diplôme du secondaire (décrocheurs) par municipalité (francophone, anglophone, privée et public) 2001-2003

2001-2003	Garçons	Filles	Total
Ensemble du Québec	35 032 (111 924)	21 479 (116 101)	56 550 (228 025)
Estrie	1 861 (5 115)	1 034 (5 044)	2 895 (10 159)
Austin	15 (40)	12 (42)	27 (82)
Ayer's Cliff	7 (38)	9 (43)	16 (81)
Bolton-Est	5 (7)	1 (6)	6 (13)
Hatley	10 (35)	6 (33)	16 (68)
Magog	140 (375)	86 (337)	226 (712)
Ogden	7 (12)	6 (23)	13 (35)
Omerville	25 (44)	12 (43)	37 (87)
Orford	7 (23)	7 (21)	14 (44)
Potton	6 (18)	4 (22)	10 (40)
St-Étienne de Bolton	2 (8)	3 (12)	5 (20)
Ste-Catherine Hatley	11 (31)	8 (34)	19 (65)
Stanstead	102 (141)	59 (119)	161 (260)
Stukely-Sud	8 (18)	8 (27)	16 (45)

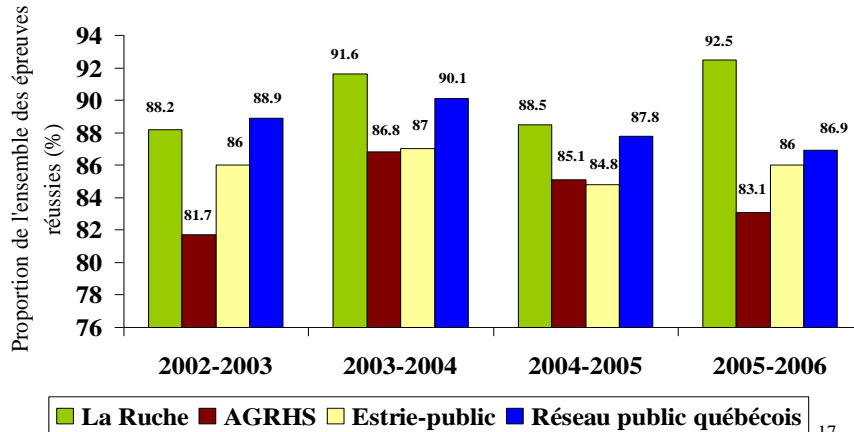
Les données représentent les sortants sans diplôme ou qualification pour les trois années scolaires suivantes: 2000-2001, 2001-2002 et 2002-2003.

Les chiffres entre parenthèses représentent le total des sortants

Par exemple, en Estrie, il y a eu 10 159 sortants durant ces trois années. De ce 10 159, 2 895 n'avaient pas de diplôme ou de qualification et n'étaient pas inscrit dans aucun établissement d'enseignement l'année suivante.

## Taux de réussite à l'ensemble des épreuves ministérielles

Proportion de l'ensemble des épreuves réussies, toutes sessions d'examens confondues (juin, sessions de reprise de l'automne et l'hiver suivant)



## Raisons du décrochage scolaire

Laurier Fortin PhD et Anne Lessard PhD  
 « Les déterminants du décrochage scolaire »  
 Étude longitudinale (1996-2006), Université de Sherbrooke

Raisons	Filles- % (n=19)	Garçons- % (n=17)
Raisons personnelles	33	12,5
Raisons familiales	27,7	18,5
Travail	44	75
Ennui	28	25
Rendement scolaire	22	31
Conflits	22	44
Suspensions/expulsion	16	25
Absentéisme	44	38

18

## LE DÉCROCHAGE

### Quelques constats

- L'Estrie fait partie des régions du Québec qui obtiennent les plus hauts taux de décrochage scolaire. Elle est la 16e région sur 17 au Québec en 2004-2005.
- Le taux de décrochage de l'école La Ruche (32%) pour 2005-2006 est 4.9 points au-dessus du taux moyen du Réseau public québécois (27.1%). Celui de l'école Alexander Galt (27%) est égal à ce dernier.
- De 2003 à 2006, 382 élèves ont décroché à l'école La Ruche. De ceux-là, 238 sont des garçons, soit une proportion de 62 % .
- De 2003 à 2006, 199 élèves ont décroché à l'école Alexander Galt. De ceux-là, 115 sont des garçons, soit une proportion de 78 %.
- De 2001 à 2003, les quatre municipalités où le nombre d'élèves qui ont décroché est le plus élevé, en ordre d'importance, sont: Magog, Stanstead, Omerville et Austin.
- Entre 2001 et 2003, c'est 345 garçons et 221 filles résidant dans la MRC Memphrémagog qui ont décroché.

## Situation de la formation générale des adultes

---

**Inscriptions 16-18 ans**  
**Centre d'éducation des adultes des Sommets**  
**Point de service de Magog**

2005-2006		2006-2007	
Garçons = 32	DES = 26	Garçons = 34	DES = 21
Filles = 23	DEP = 10	Filles = 25	DEP = 18
Total = 55	COLL = 19	Total = 59	COLL = 20

DES: Pour obtenir le Diplôme d'études secondaire

DEP: Pour obtenir les préalables au Diplôme d'études professionnelles

COLL: Pour obtenir les préalables au collégial

21

**Inscriptions 16- 18 ans**  
**Centre d'éducation des adultes New Horizons**  
**(Territoires desservis: Memphrémagog, Sherbrooke,**  
**Haut-St-François, Val-St-François, Coaticook,**  
**Asbestos)**

2005-2006		2006-2007	
Total = 121	DES = 91	Total = 115	DES = 76
MRC	DEP = 8	MRC	DEP = 10
Memphrémagog: 28 (23% du total des étudiants)	COLL = 22	Memphrémagog: 13 (11% du total des étudiants)	COLL = 29

DES: Pour obtenir le Diplôme d'études secondaire

DEP: Pour obtenir les préalables au Diplôme d'études professionnelles

COLL: Pour obtenir les préalables au collégial

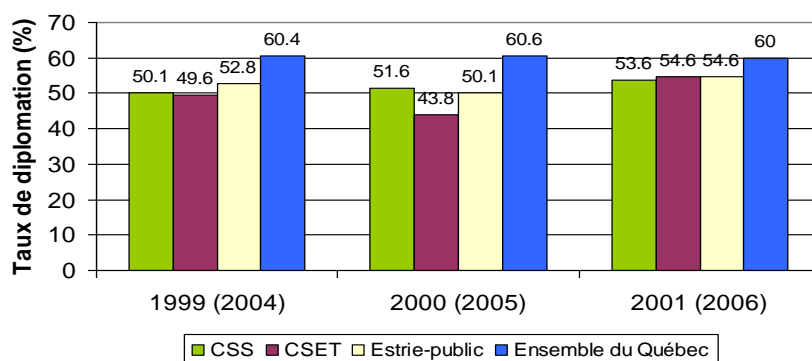
22

# Taux de diplomation par cohorte

---

23

## Taux de diplomation après 5 ans

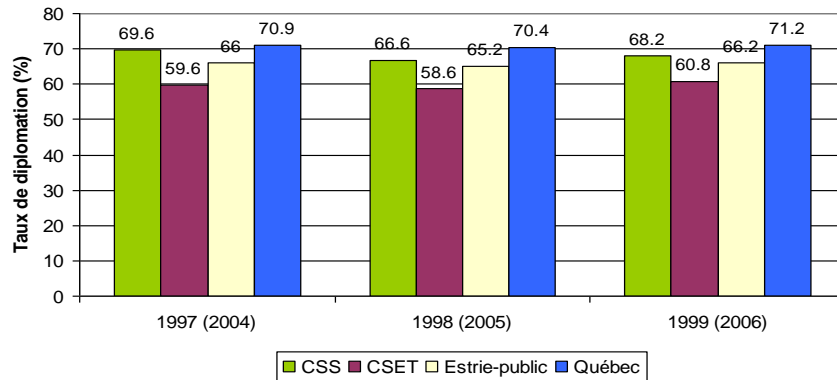


- Le taux de diplomation tient compte de la diplomation des élèves de moins de 20 ans qui ont obtenu un premier diplôme au secteur des jeunes ou au secteur de l'éducation aux adultes.
- Seul le premier diplôme obtenu par l'élève est pris en compte dans le calcul.
- Quel que soit l'endroit où l'élève a obtenu son premier diplôme, il est compté dans la commission scolaire ou il s'est inscrit pour la première fois en 1<sup>re</sup> secondaire

24

Source: Résultats aux épreuves uniques de juin 2006 et diplomation, MELS, 2007

## Taux de diplomation après 7 ans



- Le taux de diplomation tient compte de la diplomation des élèves de moins de 20 ans qui ont obtenu un premier diplôme au secteur des jeunes ou au secteur de l'éducation aux adultes.
- Seul le premier diplôme obtenu par l'élève est pris en compte dans le calcul.
- Quel que soit l'endroit où l'élève a obtenu son premier diplôme, il est compté dans la commission scolaire ou il s'est inscrit pour la première fois en 1<sup>re</sup> secondaire

Source: Résultats aux épreuves uniques de juin 2006 et diplomation, MELS, 2007

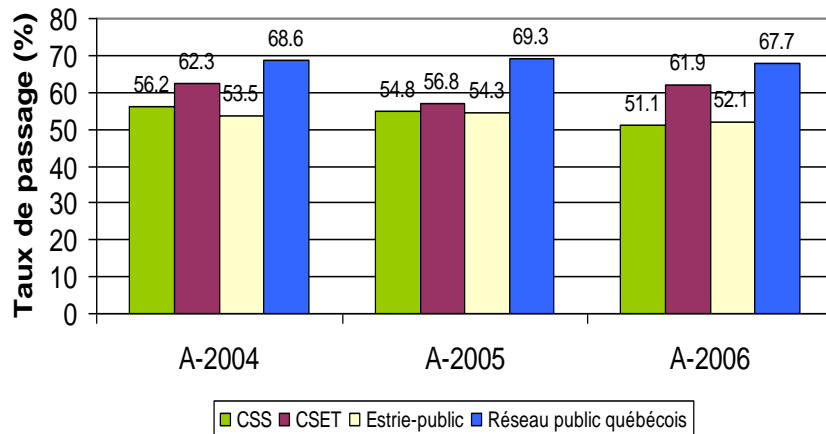
25

## La poursuite aux études supérieures

---

26

## Proportion des élèves diplômés de cinquième secondaire, des écoles secondaires publiques de l'Estrie, qui poursuivent des études collégiales à l'automne suivant la diplomation



27

Sources: Ministère de l'Éducation, du Loisir et du Sport, Direction de la recherche, des statistiques et des indicateurs, Système prévisionnel SIPEEC, version printemps 2006.

## LA POURSUITE AUX ÉTUDES SUPÉRIEURES

### Quelques constats

- En plus d'être une des régions qui détient le plus haut taux de décrochage scolaire, l'Estrie se retrouve aussi avec une proportion d'élèves qui poursuivent leurs études au niveau collégial, après l'obtention du DES, significativement plus faible qu'ailleurs au Québec.
- Les élèves de l'école secondaire Alexander Galt sont plus nombreux à poursuivre des études au collégial que leurs compatriotes de l'école La Ruche qui eux, suivent la courbe à la baisse de l'Estrie depuis les 3 dernières années.
- Les conséquences prévisibles d'un faible taux de poursuite des études se feront sentir notamment, par un volume de moins en moins important de travailleurs qualifiés.

28

# Situation socio-démographique

---

29

## Indice de défavorisation par école

### Indices de milieu socio-économique (IMSE)\*

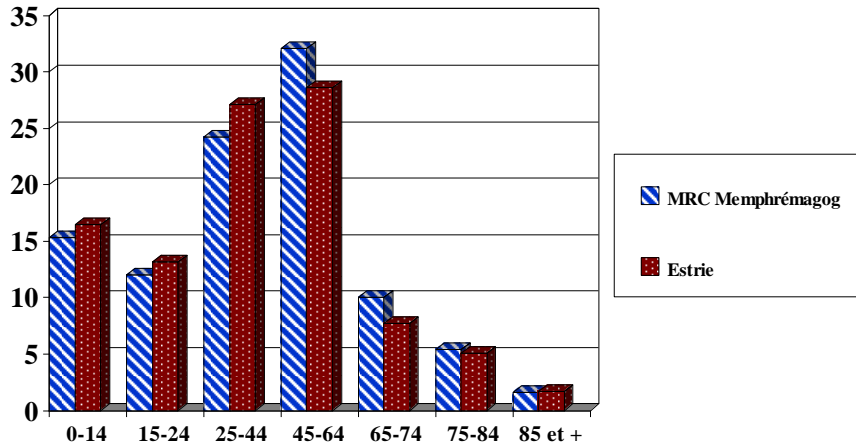
> Il s'agit d'un indice composé qui utilise la proportion de mères sous scolarisées, (2/3 de l'indice) et la proportion de parents inactifs sur le plan de l'emploi (1/3 de l'indice).

> La sous scolarité se définit comme étant la proportion de familles dont les mères ont atteint, comme plus haut niveau de scolarité, des études primaires ou secondaires, sans diplôme d'études secondaires. L'inactivité parentale concerne la proportion des familles dont aucun parent ne travaille durant la semaine de référence du recensement canadien.

\*Plus l'indice de milieu socio-économique est élevé, plus le taux de défavorisation est élevé.

Nom de l'école	IMSE	Nb. D'élèves (30/09/2006)	Nom de l'école	IMSE	Nb. D'élèves (30/09/2006)
École Brassard- Saint-Patrice	5	640	North Hatley Elementary School	2	43
<b>École Saint-Jean-Bosco</b>	<b>8</b>	231	<b>École Jardin-des-Frontières (Stanstead)</b>	<b>8</b>	159
École Saint-Pie-X	4	125	<b>Sunnyside Elementary School (Stanstead)</b>	<b>8</b>	115
<b>École Sainte-Marguerite</b>	<b>7</b>	254	<b>École du Baluchon (Mansonville)</b>	<b>8</b>	58
Princess Elizabeth Elementary School (Magog)	6	165	<b>Mansonville Elementary School</b>	<b>8</b>	24
École des Deux-Soleils (Omerville)	6	192	École Dominique-Savio (Katevale)	4	125
<b>École Val-de-Grâce (Eastman)</b>	<b>7</b>	165	École secondaire régionale Alexander Galt	5	1 068
École Saint-Barthélemie (Ayer's Cliff)	5	89	École secondaire de la Ruche	6	1 613
Ayer's Cliff Elementary School	6	135			30

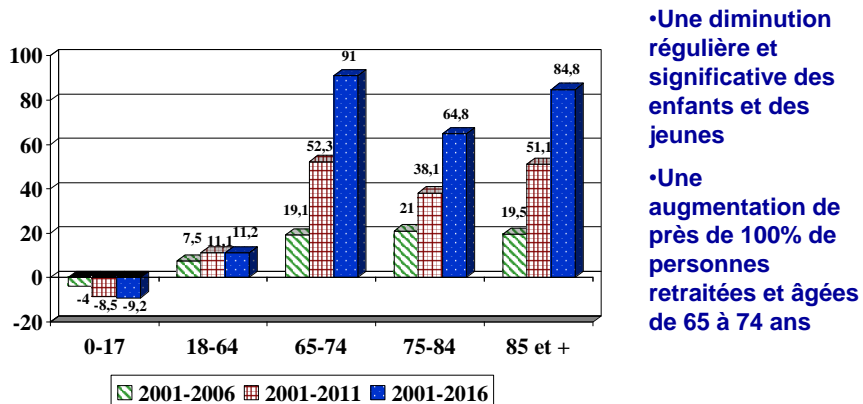
## Répartition de la population en 2005, par groupe d'âge



Source: MSSS, La population du Québec par territoire des CLCS, par territoire de réseaux locaux de services et par région sociosanitaire de 1981 à 2026, 2005

31

## Taux d'accroissement de la population de la MRC de Memphrémagog entre 2001 et 2016

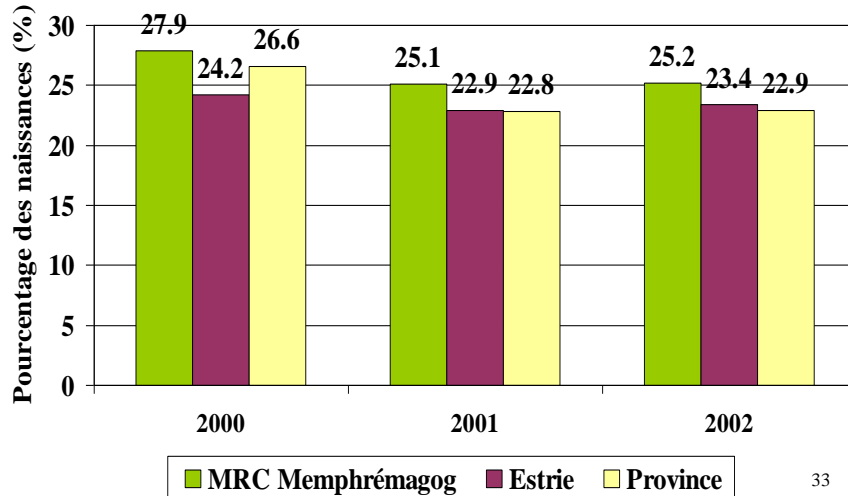


•Une diminution régulière et significative des enfants et des jeunes

•Une augmentation de près de 100% de personnes retraitées et âgées de 65 à 74 ans

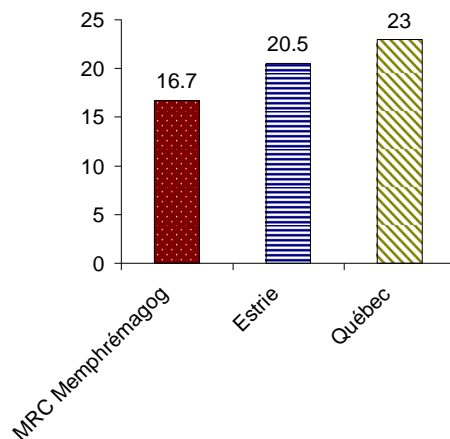
32

## Pourcentage des naissances selon la scolarité (11 ans et moins) de la mère



33

## Proportion des ménages à faible revenu MRC Memphrémagog, Estrie, Québec (2001)



**Le niveau socio-économique de la MRC Memphrémagog est biaisé à cause des personnes fortunées qui optent pour la région à leur retraite. On assiste donc à deux réalités pour la MRC: la population aisée vivant en banlieue de Magog et les personnes à très faible revenu vivant principalement à Magog.**

34

## Les services en protection de la jeunesse

### Nombre de signalements retenus selon le territoire et taux par mille jeunes de 0 à 17 ans

Territoire de provenance	Taux par mille (nombre) 2004-2005	Taux par mille (nombre) 2005-2006	Taux par mille (nombre) 2006-2007
Memphrémagog	18 (152)	21 (179)	17 (146)
Estrie	13 (815)	16 (1002)	14 (827)

Source: Service des ressources informationnelles, Centre jeunesse de l'Estrie, 2007

35

## Les services en protection de la jeunesse

### Nombre de jeunes ayant reçu des services selon le territoire et taux par mille de jeunes de 0 à 17 ans

Territoire de provenance	Taux par mille (nombre) 2004-2005	Taux par mille (nombre) 2005-2006	Taux par mille (nombre) 2006-2007
Memphrémagog	52 (452)	43 (371)	52 (440)
Estrie	50 (2934)	44 (2684)	47 (2881)

Source: Service des ressources informationnelles, Centre jeunesse de l'Estrie, 2007

36

## Les services aux jeunes contrevenants

**Nombre de jeunes ayant reçu des services dans le cadre de la nouvelle Loi sur le système de justice pénale selon le territoire et taux par mille jeunes de 12 à 17 ans**

Territoire de provenance	Taux par mille (nombre) 2004-2005	Taux par mille (nombre) 2005-2006	Taux par mille (nombre) 2006-2007
Memphrémagog	25 (80)	27 (88)	22 (73)
Estrie	22 (491)	21 (481)	20 (456)

Source: Service des ressources informationnelles, Centre jeunesse de l'Estrie, 2007

37

## LA SITUATION SOCIO-DÉMOGRAPHIQUE

### Quelques constats

- La faible scolarité de la mère représente un facteur de risque lié au décrochage scolaire. La MRC Memphrémagog a un taux plus élevé que l'Estrie et que la province en terme de naissances selon la scolarité (11 ans et moins) de la mère.
- La provenance d'un milieu socio-économique faible est un facteur de risque lié au décrochage scolaire. Dans la MRC, les principales écoles ayant un taux de défavorisation élevé sont les écoles Saint-Jean-Bosco, Jardins-des-Frontières, du Baluchon, Sunnyside et Mansonville *Elementary School*. Selon une recherche du Groupe ECOBES de 2001 à 2003, 62 % des élèves sortants de Stanstead n'avaient pas obtenu de diplôme ou de qualification.
- Les troubles de comportements et la délinquance sont des facteurs de risque reliés au décrochage. Au cours des 3 dernières années, le taux par mille de jeunes contrevenants a toujours été plus élevé dans la MRC Memphrémagog qu'en Estrie.
- Malgré une baisse dans la dernière année, la MRC Memphrémagog obtient un taux par mille jeunes de signalements retenus plus élevé qu'en Estrie. 38

# Situation de l'emploi

---

39

## Influence du travail sur la réussite scolaire

Avoir un emploi à temps partiel peut donner des résultats bénéfiques dans la persévérance et la réussite scolaire des jeunes. Toutefois, la situation peut devenir problématique lorsque les heures travaillées sont trop élevées ou que l'emploi nuit aux études pour différentes raisons.

Idéalement, le travail rémunéré ne devrait pas dépasser 10 à 15 heures par semaine pour un jeune du secondaire et ne pas dépasser 20 heures pour les étudiants du collégial et de l'université.

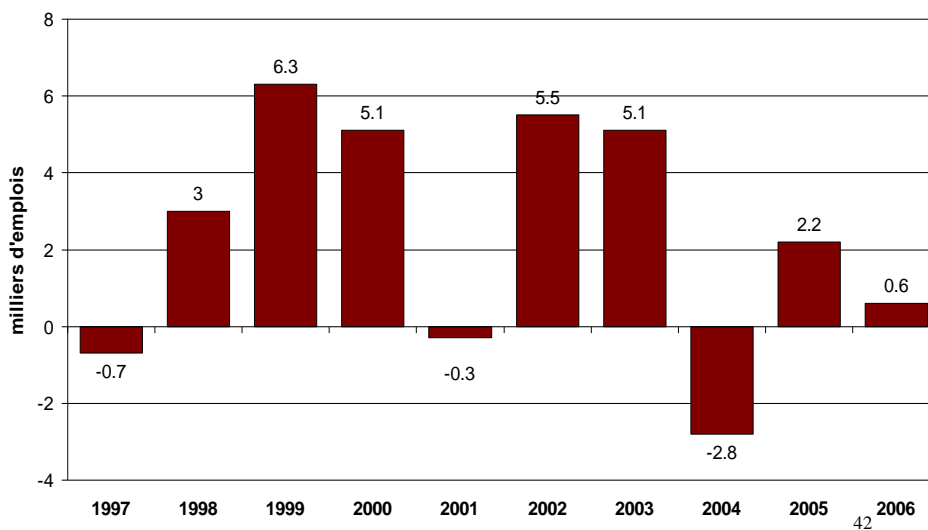
40

## Les effets de la conciliation des études et du travail

Effets négatifs	Effets positifs
Fatigue excessive et inattention en classe	Moyen de valider son choix professionnel
Stress continu, anxiété et troubles du sommeil	Meilleur sens des responsabilités
Sentiment d'être au bout du rouleau	Favorise l'organisation personnelle
Absentéisme	Développe l'autonomie
Retard dans les travaux scolaires	Développe une méthode de travail
La consommation d'alcool, de drogues ou de médicaments	Favorise l'engagement

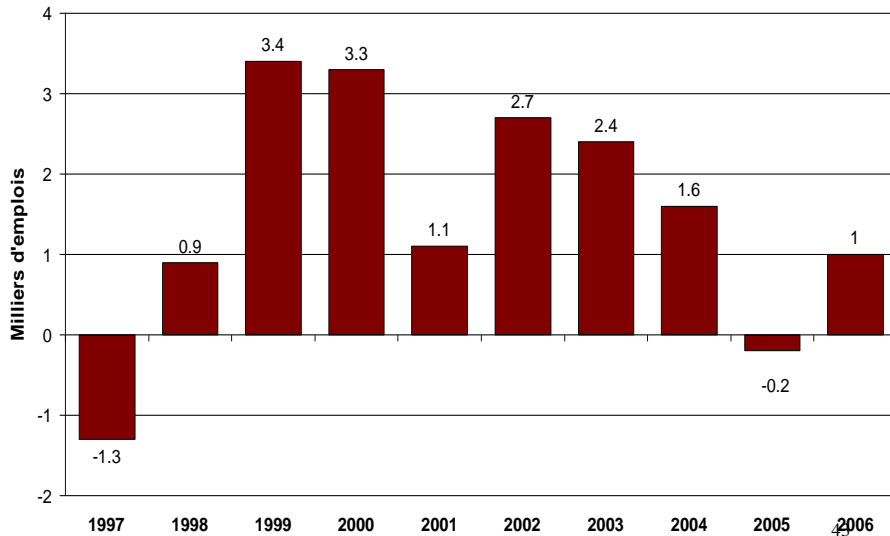
41

## Création nette (pertes nettes) d'emplois en Estrie

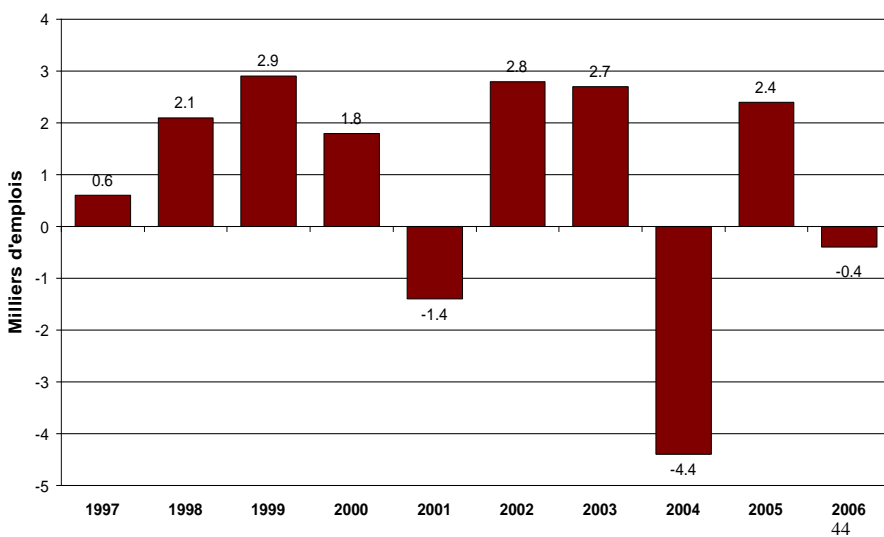


42

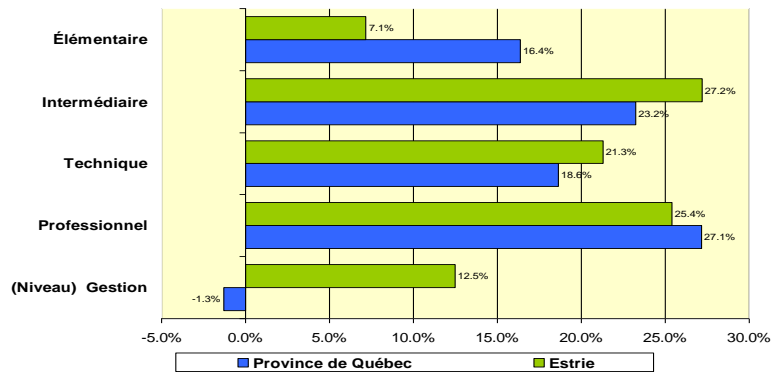
## Création nette (pertes nettes) d'emplois à Sherbrooke



## Création nette (pertes nettes) d'emplois dans les MRC hors Sherbrooke

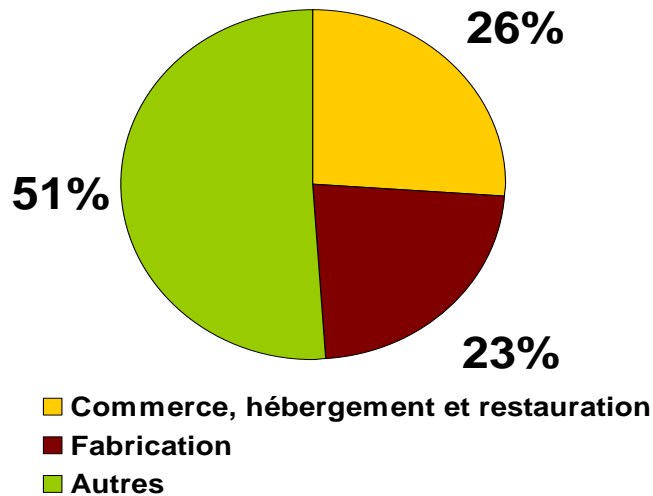


## Création nette (pertes nettes) d'emplois 1997-2006



Niveaux de compétence	Études – formation
Gestion	Peu déterminant dans la majorité des cas
Professionnel	Généralement diplôme universitaire
Technique	Généralement diplôme collégial ou secondaire professionnel
Intermédiaire	Généralement diplôme secondaire général
Élémentaire	Généralement études secondaires non terminées

## Répartition des emplois selon les grands secteurs d'activité économique MRC Memphrémagog



Source: Base de données LIC. Juillet 2007. Compilation spéciale: Emploi-Québec Estrie.

46

## L'EMPLOI SECTEUR FABRICATION

2005		2006	
Outaouais	5,5%	Outaouais	5,8%
Gaspésie - Îles-de-la-Madeleine	8,4%	Gaspésie - Îles-de-la-Madeleine	6,3%
Région de Québec	8,9%	Abitibi-Témiscamingue	9,0%
Abitibi-Témiscamingue	9,5%	Région de Québec	10,8%
Laval	15,6%	Montréal	13,2%
Bas-Saint-Laurent	15,7%	Laurentides	14,5%
Saguenay - Lac-Saint-Jean	16,1%	Côte-Nord & Nord-du-Québec	15,1%
Montréal	16,1%	Laval	15,1%
Côte-Nord & Nord-du-Québec	16,3%	Bas-Saint-Laurent	15,3%
Lanaudière	16,5%	Saguenay - Lac-Saint-Jean	15,9%
Laurentides	18,7%	Lanaudière	16,7%
Montréal	19,4%	Mauricie	17,7%
Mauricie	20,6%	Montréal	17,9%
Chaudière-Appalaches	24,4%	<b>Estrie</b>	<b>22,0%</b>
<b>Estrie</b>	<b>28,4%</b>	Chaudière-Appalaches	24,1%
Centre-du-Québec	30,8%	Centre-du-Québec	28,7%
		<b>Canada</b>	<b>12,8%</b>
<b>Québec</b>	<b>17,1%</b>	<b>Québec</b>	<b>15,4%</b>

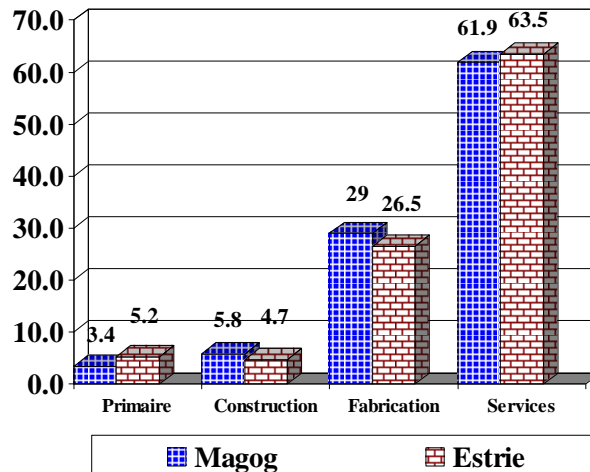
## Revenu d'emploi

Taux horaire médian - 2006	
Outaouais	19,00 \$
Côte-Nord & Nord du Québec	18,21 \$
Laval (région administrative)	17,14 \$
Montréal	17,05 \$
Abitibi-Témiscamingue	17,00 \$
Capitale-Nationale (Québec)	17,00 \$
Laurentides	17,00 \$
Lanaudière	17,00 \$
Province du Québec	16,65 \$
Montréal (région administrative)	16,24 \$
Saguenay-Lac-St-Jean	16,00 \$
Mauricie	16,00 \$
<b>Estrie</b>	<b>16,00 \$</b>
Centre-du-Québec	16,00 \$
Chaudière-Appalaches	15,62 \$
Gaspésie-Îles-de-la-Madeleine	15,00 \$
Bas-St-Laurent	15,00 \$

48

## Répartition des personnes en emploi

Territoire de CLE de Magog et Estrie (2001)



49

## Perspectives Professionnelles 2006-2010

- ✓ Entre 2003 et 2006, 11 000 emplois manufacturiers ont été perdus en Estrie.
- ✓ Entre 2005 et 2010, c'est plus de 26 000 postes (19 000 dû aux départs à la retraite) qui seront disponibles en Estrie pour tous les types de compétences.
- ✓ Près de 70% des nouveaux emplois seront de niveau de compétences intermédiaire ou technique.

50

## Évolution du nombre de prestataires de l'assistance emploi (sans contrainte à l'emploi), moyennes annuelles 2003 et 2006, MRC Memphrémagog

➤ Le nombre de prestataires de l'assistance-emploi (sans contrainte à l'emploi), âgés de moins de 20 ans, a augmenté, passant de 23 prestataires en 2003 à 32 en 2006. Le nombre de prestataires de l'assistance-emploi (sans contrainte à l'emploi), âgés entre 20 et 24 ans, a aussi augmenté, passant de 71 prestataires en 2003 à 88 en 2006.

➤ Les prestataires de moins de 20 ans et ceux de 20 à 24 ans sont les seuls groupes de prestataires à avoir connu une augmentation entre 2003 et 2006. Tous les autres groupes d'âge ont connu une diminution de leur nombre de prestataires d'assistance-emploi.

Source: Fichiers administratifs du MESS. Compilation spéciale: Emploi-Québec Estrie

51

## LA SITUATION DE L'EMPLOI

### Quelques constats

- En 2003-2004, l'école secondaire La Ruche a vu son taux de décrochage augmenter de 11.9 points par rapport à l'année précédente. Cette même année, la MRC Memphrémagog connaissait une forte hausse de créations d'emplois dans le secteur de la fabrication du caoutchouc.
- Dans la MRC Memphrémagog, plusieurs emplois sont reliés aux secteurs du tourisme et de la fabrication. Ils sont souvent saisonniers et peu rémunérés. Ces emplois n'exigent souvent pas la détention d'un diplôme d'études secondaire (DES) ce qui crée un effet d'appel auprès des élèves.
- Depuis les 10 dernières années, 86% des emplois créés en Estrie exigeaient la détention minimale d'un diplôme d'études secondaire (DES). De ce pourcentage, plus de la moitié des emplois créés exigeaient une formation secondaire professionnelle, collégiale ou universitaire. L'autre portion, qui comportait souvent des emplois précaires, n'exigeait qu'un DES.

52

## Attentes et suivis

- Nos pratiques actuelles d'embauche hypothèquent l'avenir de nos jeunes et leur mobilité professionnelle. Elles affectent également les bassins de main-d'œuvre disponibles dans l'avenir. C'est un cercle vicieux dont nous ne pouvons sortir gagnant à moins d'augmenter la réussite et la persévérance scolaire.
- La valorisation de la réussite éducative par les employeurs est importante. Il est donc essentiel que les employeurs favorisent la conciliation études-travail.
- La valorisation de l'éducation scolaire dans la famille est primordiale. Il est essentiel que les parents s'engagent à supporter la persévérance de leurs enfants au regard de leur réussite éducative.

53

## La persévérance scolaire : la responsabilité de tous

Prévenir le décrochage scolaire, c'est travailler **collectivement** à ce que tous les jeunes puissent développer leur plein potentiel et s'accomplir.

- Afin de briser le cercle vicieux du décrochage scolaire et de ses conséquences néfastes sur le développement social, économique et culturel de notre région, il est primordial de **valoriser l'éducation** et de **soutenir la persévérance** des jeunes jusqu'à l'obtention d'un diplôme qualifiant.
- **L'obtention d'un diplôme ou d'une qualification** pour l'accès au marché du travail constitue un puissant levier pour l'inclusion sociale et économique des personnes.

54

## MERCI À:

- Josiane Bergeron, Partenaires pour la réussite éducative en Estrie
- Christian Provencher, École secondaire La Ruche
- Marie-Anik Tremblay, Partenaires pour la réussite éducative en Estrie

pour la rédaction de ce document

55

### Table Jeunesse Socio-Economique de MemphrEmagog Merci à tous nos partenaires!

Aide Juridique	Ecole Secondaire de La Ruche
Carrefour Jeunesse Emploi Memphrémagog	Emploi –Québec (CLE)
Centre d'Éducation des adultes des Sommets	Eastern Township School Board
Centre Jeunesse Estrie de Magog	Han-Droits
Centre local de développement de la MRC de Memphrémagog	Maison de la Famille Memphrémagog
Centre de la Petite Enfance La Pleine Lune	Maison des Jeunes de Mansonville
Centre de Santé et Services Sociaux de Memphrémagog	Municipalité Régionale de Comté (MRC) Memphrémagog
Chambre Commerce et d'industrie Magog-Orford	Partenaires pour la réussite éducative en Estrie (PREE)
Club des Jeunes de la Communauté Frontalière (CJCF)	Régie de Police de Memphrémagog
Corporation de Développement Communautaire de Memphrémagog	Représentante du député Pierre Reid
Corporation Jeunesse Memphrémagog	Service Canada
Desjardins, Caisse populaire du Lac-Memphrémagog	Sûreté du Québec
	Ville de Magog
	Zone Libre Memphrémagog

56

# Références

- Document synthèse des démarches menant vers la planification stratégique, Table Jeunesse socio-économique Memphrémagog
- Groupe ÉCOBES (Cégep de Jonquière) et UQAC, 2005
- Ministère de l'Éducation, des Loisirs et du Sport
- Fortin Laurier, Lessard, Anne, Les déterminants du décrochage scolaire, Université de Sherbrooke, novembre 2005
- Olney, Michel, La problématique de la réussite éducative des jeunes en Estrie, TECIE, novembre 2005
- CRÉPAS, Le travail rémunéré des étudiants à temps plein au Saguenay-Lac-St-Jean, 2002
- Bushnik, Tracey, Étudier, travailler et décrocher: relation entre le travail pendant les études secondaires et le décrochage scolaire, Statistique Canada, Ministère de l'Industrie, 2003
- Roy, Mainguy, Gauthier, Giroux, Étude comparée sur la réussite scolaire en milieu collégial sOlney, Michel, La problématique de la réussite éducative des jeunes en Estrie, TECIE, novembre 2005
- Développement des ressources humaines Canada, 2002
- Portrait statistique de l'éducation 2006, DRSI
- Système Agir 2007-2008, MELS
- Résultats aux épreuves uniques de juin 2006 et Diplomation, MELS
- Ministère de l'Éducation, du Loisir et du Sport, Direction de la recherche, des statistiques et des indicateurs, Système prévisionnel SIPEEC, version printemps 2006.

57